

# Årsredovisning & Koncernredovisning



**PALLAS GROUP AB (PUBL)**

2013-07-01 - 2014-06-30



# Innehållsförteckning

<b>VD har ordet</b>	<b>1</b>
<b>Förvaltningsberättelse</b>	<b>2-7</b>
<b>Resultaträkning koncern</b>	<b>8</b>
<b>Balansräkning koncern</b>	<b>9-10</b>
<b>Kassaflödesanalys koncern</b>	<b>11</b>
<b>Resultaträkning</b>	<b>12</b>
<b>Balansräkning</b>	<b>13-14</b>
<b>Kassaflödesanalys</b>	<b>15</b>
<b>Tilläggsupplysningar</b>	<b>16-33</b>

Styrelsen och verkställande direktören för Pallas Group AB (publ) får härmed avge årsredovisning och koncernredovisning för räkenskapsåret 2013-07-01 – 2014-06-30.

## **VD har ordet**

Bästa aktieägare!

Som ni ser i årsbokslutet har Pallas redovisat röda siffror igen. Detta beror på torrlastfartygen som bolaget trodde på och satsade på under året som gått. Marknaden för dessa fartyg vände dock ned efter påsk och har orsakat att Pallas fått redovisa kraftigt minusresultat. Detta har i sin tur lett till att Pallas har blivit tvingad att göra en stor nedskrivning på fartyget Pallas Ocean.

Då bolaget inte kan se någon förändring i torrlastmarknaden har bolaget beslutat att avveckla torrlastfartygen. Pallas Ocean är redan avyttrad och Pallas River är under avveckling.

Det positiva är att Pallas nischade bunkringsfartyg redovisat ett stort överskott och det är inom bunkringsverksamhet bolaget har sin framtid. De övervärden som finns i bunkringsfartygen syns ju inte i balansräkningen men är dolda tillgångar som är bra att ha nu när det egna kapitalet har tagit skada av förlusterna i torrlast.

Positivt i bolaget är att amorteringsplanen har fullföljts under året som gick och detta är ovanligt i rederibranschen då många rederier åtnjuter amorteringsfrihet i den lågkonjunktur som nu råder i branschen.

All personal har kavlat upp skjortärmarna så långt det går och jobbar stenhårt med att reducera kostnader ombord på fartygen utan att försämra kvalitet och säkerhet för personal och miljö. Samtidigt pågår arbetet med att finna fler affärer och förvärv eller nybyggnation av bunkerfartyg. Detta kan medföra att Pallas kan komma att behöva kapitalinjektion genom exempelvis nyemission.

Våra duktiga besättningar jobbar hårt för att kunna serva Pallas kunder på bästa möjliga sätt. Jag vill framföra ett stort tack till alla besättningsmedlemmar för väl utfört arbete och ett gott samarbete under året. Pallas landpersonal icke att förglömma, de jobbar i bakgrunden och assisterar fartygen 365 dagar om året och utför ett fantastiskt arbete.

Sist men inte minst vill jag tacka alla tålmodiga aktieägare som står bi med stort tålamod. Håll ut! Det är som mörkast innan solen går upp.

**Fiskebäck i november 2014**

*Fredrik Johansson*

## Förvaltningsberättelse

### Verksamhet under året

- EBITDA för perioden uppgick till 9,8 Mkr (10,9 Mkr).
- Rörelseresultatet för perioden uppgick till -6,0 Mkr (4,5 Mkr).
- Amorteringarna under perioden uppgick till 6,2 Mkr (7,2 Mkr).
- Resultatet härleddes till största del från den svaga torrlastmarknaden och nedskrivningen av M/S Pallas Ocean.
- Fokuserad satsning på avancerade bunkringsfartyg.
- Påbörjad avveckling av torrlastfartygen.

### Verksamheten

Omsättningen under perioden uppgick till 51,6 Mkr(35,6 Mkr) vilket är en ökning med 45 % från samma period föregående år. Detta beror framförallt på att koncernens flotta utökats med M/S Pallas River samt att från och med januari 2014 så seglar både M/S Pallas Ocean och M/S Pallas River i spotmarknaden. Detta innebär att fartygen får en bruttointäkt innan bunker-, hamn- och agentkostnader och betalar dessa kostnader själva. När M/S Pallas Ocean seglade i en timecharter så betalade bolaget som befraktade fartyget dessa kostnader och fartyget fick då en nettointäkt.

Sysselsättningsgraden för koncernens tre ägda fartyg har varit hög under perioden och driftsavbrotten har varit begränsade.

Koncernens EBITDA uppgick till 9,8 Mkr(10,9 Mkr) och resultatet efter finansiella poster uppgick till -11,3 Mkr(0,8 Mkr).

Resultatet härleddes till största del från den svaga torrlastmarknaden och nedskrivningen av M/S Pallas Ocean. Uppställningen nedan visar resultaten för de två olika segment som koncernen verkar i.

<b>Resultatuppställning över</b>	<b>Bunker</b>	<b>Torrlast</b>
<b>respektive segment</b>	<b>2013/2014</b>	<b>2013/2014</b>
Nettoomsättning, Mkr	28,2	23,4
EBITDA, Mkr	10,8	-1,0
Avskrivningar, Mkr	-4,3	-2,6
Nedskrivningar, Mkr	0,0	-8,9
Rörelseresultat, Mkr	6,5	-12,5
Resultat efter finansiella poster, Mkr	2,7	-13,6
Resultat efter skatt, Mkr	2,7	-13,7
Rörelsemarginal %	23,0	-53,4
Amorteringar, Mkr	-5,2	-1,0
Övervärde jämfört med bokfört värde, Mkr*	23,8	0,0

\*Enligt externa värderingar utifrån nuvarande inseglingsrater.

## Fartyg

Namn:	M/T Pallas	M/T Pallas Glory	M/S Pallas River*
Typ:	Bunkerfartyg	Bunkerfartyg	Torrlastfartyg
Flagg:	Gibraltar	Gibraltar	Barbados
Byggnadsår:	2011	2005	1991
Längd/Bredd:	45,50 m/9,70 m	92,86 m/14,10 m	103,50 m/16,24 m
Dödvikt:	795 ton	3 476 ton	5 000 ton
Maskin:	2x Volvo Penta D12	Alpha 6L 2040 kW	Wärtsilä Vasa 9R32

\*M/S Pallas River hyrs in via ett Bareboatavtal.

Koncernens fjärde fartyg M/S Pallas Ocean avyttrades den 31 oktober 2014.

## Organisation & ledning

Pallas Group AB sysselsätter 4 personer i land och ca 40 personer ombord på fartygen. Därutöver sysselsätts 3 personer på konsultbasis i Tyskland med visst ansvar för besättningarna samt inköp mm.

## Kvalitet, säkerhet & miljö

Säkerheten i en rederioperation styrs bl.a. av ISM-koden, ett internationellt kvalitets- och säkerhetssystem som är lagstadgat och som alla rederier måste följa. Systemet kontrolleras av klassningssällskapet. Utöver detta så genomför de olika oljebolagen s.k. vettingar, en form av kvalitetskontroll som innefattar allt ifrån besättningens kunnande till fartygets tekniska standard. Dessa kvalitetskontroller är mycket omfattande då oljebolagen vill förvissa sig om att de inte använder fartyg där det föreligger risk för haveri eller liknande. Pallas Group AB lägger stor vikt vid att hela tiden bibehålla godkännanden av de större oljebolagen och på så sätt hålla intjäningsförmågan på en högre nivå.

Pallas Group AB:s fartyg genomgår regelbundet inspektioner av klassningssällskapet RINA som tillhör de högst rankade i världen. Andrahandsvärdet är generellt högre för fartyg godkända av detta klassningssällskap.

Pallas Group AB lägger stor vikt vid miljöfrågor och använder endast lågsvavlig bunkerolja, kopplar landström för att undvika avgasutsläpp i hamn, nyttjar miljövänlig propellerhylsolja samt har ett fartyg med vattensmord propellerhylsa utan användning av olja, källsorterar sopor ombord m.m.

## Investeringar

Koncernen har under perioden ej genomfört några större investeringar.

## **Framtiden**

### **Bunkerfartygen**

M/T Pallas seglar i ett längre timecharteravtal för Topoil AB.

M/T Pallas Glory seglar sedan juli 2012 i ett fördelaktigt timecharteravtal för Bunkers Gibraltar Ltd.

Båda bunkerfartygen har i sina timecharteravtal eskaleringsklausuler vilket gör att intäkterna från hösten 2013 ökar med ca 1,5 % årligen.

Styrelsen har utvärderat bolagets framtida inriktning och därvid funnit att det i marknaden för avancerade bunkringsoperationer finns goda affärsmöjligheter. Bolaget avser att växa inom denna nisch och främst då i europeiska farvatten. Bolagets två bunkerfartyg uppfyller alla oljebolags regelverk för att kunna operera över hela världen vilket gör fartygen flyttbara i händelse av att kunderna vill använda fartygen i någon annan hamn.

Projektet med bunkringsfartyget Pallas Grace som bolaget har jobbat med att utveckla sedan 2012 har lagts på is då det inte finns någon kund som har velat gå in i något sysselsättningskontrakt eftersom man inte kan se någon marknad för en LNG bunkringsbåt inom de närmsta åren.

### **Torrlastfartygen**

Bolaget gjorde i slutet av 2013 bedömningen att marknaden för denna typ och storlek av fartyg var på uppåtgående och valde därför att hyra in M/S Pallas River och sysselsätta båda torrlastfartygen i spotmarknaden istället för att binda upp dem på längre kontrakt.

Perioden januari-mars var god och stämde med bedömningen som gjordes, men från och med april månad har marknaden för dessa typer av fartyg stadigt försämrats pga. överutbud av tonnage och minskat godsflöde.

Styrelsen har därför beslutat att lämna torrlastmarknaden för att ytterligare fokusera på segmentet avancerade bunkringar till havs. Arbetet med att avveckla torrlastfartygen har påbörjats i september 2014 och till dess att fartygen har avvecklats så seglar de på som vanligt.

I samband med avyttringen av Pallas Ocean som genomförts efter balansdagen så vänds en internvinst upp på cirka 2 Mkr, vilket innebär att koncernens egna kapital ökar med motsvarande belopp.

### **Framtidsprojekt**

Då ett flertal kunder efterfrågar en bunkringsbåt som också kan serva med besättningsbyten, leverans av förnödenheter och är utrustad med DP2 (dynamiskt positioneringssystem) så har Pallas arbetat fram ett sådant koncept tillsammans med NSK Shipdesign i Norge.

Projektet går under namnet MPV Pallas Supplier. Bolaget har för avsikt att beställa två nya likadana fartyg enligt detta koncept. Eftersom det finns förhållandevis få specialfartyg med specialutbildad besättning avsedda för offshorebunkring så är intjäningsförmågan högre än för ett konventionellt tankfartyg i spotmarknaden.

Fortsatt tillväxt i koncernen kommer att kräva kapitaltillskott och detta utesluter ej framtida nyemission.

### Information om risker och osäkerhetsfaktorer

Nedan redogörs för ett antal risker och osäkerhetsfaktorer som bedöms ha betydelse för Pallas Group AB:s framtida utveckling. Uppräkningen är inte framställd i prioritetsordning och gör inte anspråk på att vara heltäckande.

Pallas Group AB:s kassalikviditet är låg mycket beroende på den höga amorteringstakt som krediterna på fartygen har. Under september 2014 har amorteringstakten justerats på fartygskrediterna vilket medfört att likviditeten förbättrats.

Samtliga fartygskrediter som koncernen har är i EUR och koncernens intäkter är också till största delen i EUR, förutom för fartyget M/T Pallas Glory vilken har intäkter i USD. Terminssäkringar har genomförts avseende räntekostnader och amorteringar för M/T Pallas Glory.

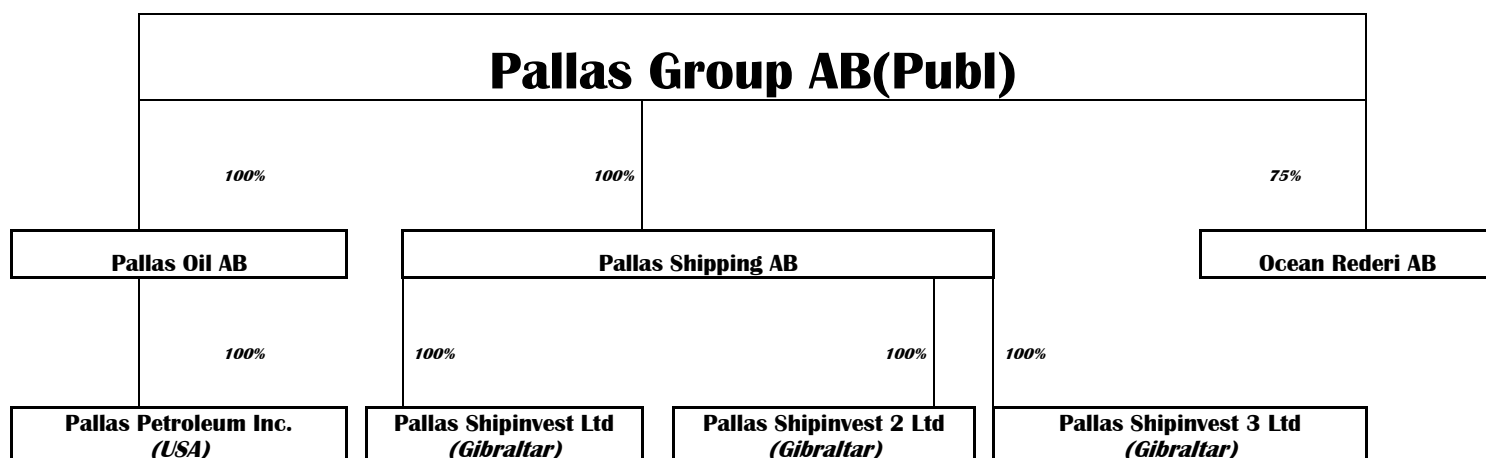
Koncernens krediter har löpande ränta om perioder på 3-12 månader.

### Valutapolicy

Pallas Group AB försöker matcha kostnadernas valuta med intäkternas valuta så att de blir samma och på samma sätt matchas skulderna med tillgångarna så att valutaexponeringen minimeras.

### Information om verksamheten

Pallas Group AB med säte i Göteborg är ett rederibolag som grundades år 2000. Bolaget bedriver sin verksamhet under namnet Pallas Shipping.



Bolaget driver dotterbolagen Pallas Shipping AB, Pallas Oil AB, Pallas, som ägs till 100 %, Ocean Rederi AB, som ägs till 75 % samt dotterdotterbolagen Pallas Shipinvest Ltd, Pallas Shipinvest 2 Ltd och Pallas Shipinvest 3 Ltd, som ägs till 100 % av Pallas Shipping AB, och Pallas Petroleum Inc. som ägs till 100 % av Pallas Oil AB.

Pallas Shipping AB bedriver fartygsmanagement för koncernens 3 fartyg, M/T Pallas Glory som ägs av Pallas Shipinvest Ltd, M/S, M/T Pallas som ägs av Pallas Shipinvest 2 Ltd samt M/S Pallas River som hyrs in av Pallas Shipinvest 3 Ltd.

Pallas Oil AB, som styrelsen har beslutat att avyttra, äger intäktsandelar i olje- och gaskällor i Texas, USA via sitt dotterbolag Pallas Petroleum Inc.



### **Styrelsens arbete under året**

Styrelsen i Pallas Group AB består av 3 personer.

Under året har det avhållits 11 protokollförda möten. Styrelsen har en antagen ordning för standardrapportering av bolagets finansiella situation, kundrelationer, marknadsläge samt teknisk position på fartygen.

### **Väsentliga händelser under räkenskapsåret och efter dess utgång**

- Pallas har valt att fokusera på sin kärnverksamhet som är nischade bunkringsfartyg och utvecklat ett nytt fartygsprojekt vid namn MPV Pallas Supplier.
- Pallas har utökat sin flotta med ett nytt fartyg, M/S Pallas River, via ett bareboatavtal med Rederi AB Tingö.
- Pallas Rivers grundstötning belastade resultatet med -0,7 Mkr.
- På grund av den försämrade lastmarknaden för torrlastfartyg så har fartygsvärdet för Pallas Ocean påverkats negativt och värdenedgången bedöms bestående, vilket lett till att en nedskrivning på 8,9 Mkr gjorts i bokslutet. Likvidmässigt påverkar detta ej koncernen.
- Nedskrivningen av Pallas Ocean har medfört att dotterbolaget Ocean Rederi AB:s egna kapital är förbrukat och en kontrollbalansräkning som visar detsamma har upprättats.
- Till följd av den försämrade torrlastmarknaden har styrelsen beslutat att lämna torrlast.
- Fartyget Pallas Ocean har avyttrats per 2014-10-31 och köpeskillingen motsvarade det bokförda värdet. Arbetet med att sätta bolaget Ocean Rederi AB i likvidation har påbörjats.
- I samband med avyttringen av Pallas Ocean har koncernen omstrukturerat sin lånebild och de överstigande krediterna från Pallas Ocean har fördelats på övriga koncernen.
- Koncernen har flyttat till nya ändamålsenliga kontorslokaler i Fiskebäcks hamn och utökat organisationen med ytterligare teknisk personal som tidigare arbetat som befäl ombord på bunkringsfartyg.
- Pallas Petroleum Inc. har per den 27 juni 2014 kvittat sin förfallna fordran på 358 278 USD till aktier i Bakken Oil Express, LLC. Bolagets styrelse har gjort bedömningen, utifrån externa intyg, att aktierna är värda 225 000 USD, därmed har en nedskrivning gjorts med 133 279 USD i Pallas Petroleum Inc.
- Till följd av nedskrivningarna i Ocean Rederi AB och Pallas Petroleum Inc. har Pallas Group AB gjort nedskrivningar på bolagets aktier i Ocean Rederi AB och Pallas Oil AB med 2 700 000 kr respektive 722 023 kr. Till Pallas Oil AB har även bolaget givit ett ovillkorat aktieägartillskott på 1 000 000 kr.
- Avyttringen av Pallas Investment Kredit AB har slutförts under januari 2014.

## Innehav av egna aktier

Bolaget har inget innehav av egna aktier.

## Miljöpåverkan

Bolaget bedriver ingen verksamhet som kräver anmälnings- eller tillståndsplikt enligt miljöbalken.

## Ägarförhållanden

Namn	Antal aktier	Antal röster
Edshultshall Holding AB, (Ställföretr. Fredrik Johansson)	3 231 808	14 031 808
Inge Pettersson	2 100 000	2 100 000
Osir AB	1 000 000	1 000 000
Majnabbe Motor AB	920 000	920 000
Avanza Pension	713 079	713 079
Övriga aktieägare	9 285 113	9 285 113
Totalt	17 250 000	28 050 000

(ägarförhållande per 2014-09-30)

## Flerårsöversikt (tkr)

Koncernen	2013/14	2012/13	2011/12
Nettoomsättning	51 573	35 613	42 519
Resultat före avskrivningar	9 808	10 939	-2 590
Resultat efter avskrivningar	-5 970	4 502	-8 418
Resultat efter finansiella poster	-11 318	759	-13 226
Resultat per aktie, kr	-0,67	0,03	-1,56
Rörelsemarginal (%)	-11,58	12,64	-19,80
Vinstprocent	-10,51	13,96	-17,09
Avkastning på eget kap. (%)	-268,38	5,10	-129,43
Avkastning på totalt kap. (%)	-4,37	3,69	-5,38
Soliditet (%)	3,40	11,05	7,56
Skuldsättningsgrad (ggr)	28,43	8,05	12,21
Kassalikviditet (%)	55,23	48,60	36,35

För definitioner av nyckeltal, se Redovisnings- och värderingsprinciper.

## Förslag till vinstdisposition

Styrelsen föreslår att till förfogande stående vinstmedel (kronor):

balanserad vinst	22 771 304
årets förlust	-3 117 129
	<b>19 654 175</b>
disponeras så att i ny räkning överföres	19 654 175

Koncernens och moderbolagets resultat och ställning i övrigt framgår av efterföljande resultat- och balansräkningar samt kassaflödesanalyser med tilläggsupplysningar.

<b>Koncernens Resultaträkning</b>	<b>Not</b>	<b>2013-07-01 -2014-06-30</b>	<b>2012-07-01 -2013-06-30</b>
Nettoomsättning	1	51 573 234	35 612 597
Övriga rörelseintäkter	2	7 417 693	283 512
		<b>58 990 927</b>	<b>35 896 109</b>
<b>Rörelsens kostnader</b>	1		
Råvaror och förnödenheter		-33 522 939	-10 770 096
Handelsvaror		311	3 119
Övriga externa kostnader	3	-2 280 560	-2 534 412
Personalkostnader	4	-13 379 684	-11 656 158
Avskrivningar och nedskrivningar av materiella och immateriella anläggningstillgångar	5	-15 778 254	-6 436 300
		<b>-64 961 126</b>	<b>-31 393 847</b>
<b>Rörelseresultat</b>		<b>-5 970 199</b>	<b>4 502 262</b>
<b>Resultat från finansiella investeringar</b>			
Resultat från andelar i koncernföretag	6	74 994	0
Resultat från övriga värdepapper och fordringar som är anläggningstillgångar	7	-970 339	0
Övriga ränteintäkter och liknande resultatposter	8	473 329	469 929
Räntekostnader och liknande resultatposter	9	-4 926 085	-4 213 626
<b>Resultat efter finansiella poster</b>		<b>-11 318 300</b>	<b>758 565</b>
Skatt på årets resultat	11	-3 689	-946
Uppskjuten skatt	11	-250 117	-296 648
Minoritetens andel i årets resultat		84 895	129 097
<b>Årets resultat</b>		<b>-11 487 211</b>	<b>590 068</b>

## Koncernens Balansräkning

	Not	2014-06-30	2013-06-30
<b>Tillgångar</b>			
<b>Anläggningstillgångar</b>			
<i>Immateriella anläggningstillgångar</i>			
Balanserade utgifter på annans egendom	12	430 957	10 090
Goodwill	13	0	9 732
		<b>430 957</b>	<b>19 822</b>
<i>Materiella anläggningstillgångar</i>			
Andelar i olje- och gaskällor	14	55 798	116 332
Fartyg	15	113 133 822	122 812 838
Inventarier, verktyg och installationer	16	9 403	29 805
		<b>113 199 023</b>	<b>122 958 975</b>
<i>Finansiella anläggningstillgångar</i>			
Uppskjuten skattefordran	20	1 906 406	2 156 523
Andra långfristiga fordringar	21	92 232	492 674
		<b>1 998 638</b>	<b>2 649 197</b>
<b>Summa anläggningstillgångar</b>		<b>115 628 618</b>	<b>125 627 994</b>
<b>Omsättningstillgångar</b>			
<i>Varulager m m</i>			
Råvaror och förnödenheter		1 520 036	766 861
<i>Kortfristiga fordringar</i>			
Kundfordringar		525 774	3 032 813
Övriga fordringar		680 837	1 787 163
Förutbetalda kostnader och upplupna intäkter		1 367 870	1 250 049
		<b>2 574 481</b>	<b>6 070 025</b>
<i>Kortfristiga placeringar</i>			
Övriga kortfristiga placeringar		1 516 635	0
<i>Kassa och bank</i>		2 862 832	2 113 610
<b>Summa omsättningstillgångar</b>		<b>8 473 994</b>	<b>8 950 496</b>
<b>Summa tillgångar</b>		<b>124 102 602</b>	<b>134 578 490</b>

## Koncernens Balansräkning

	Not	2014-06-30	2013-06-30
<b>Eget kapital och skulder</b>			
<b>Eget kapital</b>	22		
Aktiekapital		17 250 000	17 250 000
Bundna reserver		360 000	360 000
Fria reserver		-1 905 482	-3 333 321
Årets resultat		-11 487 211	590 068
<b>Summa eget kapital</b>		<b>4 217 307</b>	<b>14 866 747</b>
<b>Minoritetsintresse</b>			
Minoritetsintresse		0	84 894
<b>Långfristiga skulder</b>			
Checkräkningskredit	24	4 189 971	1 413 042
Skulder till kreditinstitut		103 103 897	101 376 213
		<b>107 293 868</b>	<b>102 789 255</b>
<b>Kortfristiga skulder</b>			
Skulder till kreditinstitut	23	4 247 003	7 150 755
Leverantörsskulder		2 822 211	2 716 399
Skulder till moderbolag	25	0	125 000
Aktuella skatteskulder		5 655	4 907
Övriga skulder		453 493	101 541
Upplupna kostnader och förutbetalda intäkter		5 063 065	6 738 992
		<b>12 591 427</b>	<b>16 837 594</b>
<b>Summa eget kapital och skulder</b>		<b>124 102 602</b>	<b>134 578 490</b>
<b>Ställda säkerheter</b>			
	26		
<b>För egna skulder och avsättningar</b>			
Företagsinteckningar		1 300 000	1 300 000
Fartygsinteckningar		135 490 058	129 103 324
Pant i aktier i dotterbolag		1 277 977	1 036 207
		<b>138 068 035</b>	<b>131 439 531</b>
<b>Ansvarsförbindelser</b>		Inga	Inga

## Koncernens Kassaflödesanalys

Not	2013-07-01 -2014-06-30	2012-07-01 -2013-06-30
<b>Den löpande verksamheten</b>		
Resultat efter finansiella poster	-11 318 300	758 565
Justeringar för poster som inte ingår i kassaflödet m.m.*	16 560 432	6 406 411
Betald skatt	6 967	140 312
<b>Kassaflöde från den löpande verksamheten före förändringar av rörelsekapital</b>	<b>5 249 099</b>	<b>7 305 288</b>
<b>Kassaflöde från förändringar i rörelsekapital</b>		
Förändring av varulager och pågående arbeten	-712 002	-62 096
Förändring av kortfristiga fordringar	4 544 832	-1 865 488
Förändring av kortfristiga skulder	-4 032 376	1 228 533
<b>Kassaflöde från den löpande verksamheten</b>	<b>5 049 553</b>	<b>6 606 237</b>
<b>Investeringsverksamheten</b>		
Investeringar i immateriella anläggningstillgångar	-466 085	0
Investeringar i materiella anläggningstillgångar	-602 321	-2 987 432
Försäljning av anläggningstillgångar	165 493	83 467
<b>Kassaflöde från investeringsverksamheten</b>	<b>-902 913</b>	<b>-2 903 965</b>
<b>Finansieringsverksamheten</b>		
Nyemission	0	3 955 355
Upptagna lån	2 643 197	532 308
Amortering av skuld	-6 223 134	-7 220 072
<b>Kassaflöde från finansieringsverksamheten</b>	<b>-3 579 937</b>	<b>-2 732 409</b>
<b>Årets kassaflöde</b>	<b>566 703</b>	<b>969 863</b>
<b>Likvida medel vid årets början</b>		
Likvida medel vid årets början	2 113 610	1 105 923
<b>Kursdifferens i likvida medel</b>		
Kursdifferens i likvida medel	182 519	37 824
<b>Likvida medel vid årets slut</b>	<b>2 862 832</b>	<b>2 113 610</b>
<b>*Justeringar för poster som inte ingår i kassaflödet m.m</b>		
Av- och nedskrivningar av tillgångar	15 893 795	6 439 412
Valutakursdifferenser	666 637	-33 001
<b>Totala justeringar för poster som inte ingår i kassaflödet m.m</b>	<b>16 560 432</b>	<b>6 406 411</b>

<b>Moderbolagets Resultaträkning</b>	<b>Not</b>	<b>2013-07-01 -2014-06-30</b>	<b>2012-07-01 -2013-06-30</b>
Nettoomsättning	1	2 189 063 <b>2 189 063</b>	1 908 087 <b>1 908 087</b>
<b>Rörelsens kostnader</b>	1		
Övriga externa kostnader	3	-1 720 892	-1 913 451
Personalkostnader	4	-142 710	-148 573
		<b>-1 863 602</b>	<b>-2 062 024</b>
<b>Rörelseresultat</b>		<b>325 461</b>	<b>-153 937</b>
<b>Resultat från finansiella poster</b>			
Resultat från andelar i koncernföretag	6	-3 232 832	0
Resultat från övriga värdepapper och fordringar som är anläggningstillgångar	7	-100 000	0
Övriga ränteintäkter och liknande resultatposter	8	21 667	145
Räntekostnader och liknande resultatposter	9	-45 182	-33 868
		<b>-3 356 347</b>	<b>-33 723</b>
<b>Resultat efter finansiella poster</b>		<b>-3 030 886</b>	<b>-187 660</b>
Bokslutsdispositioner	10	0	307 000
<b>Resultat före skatt</b>		<b>-3 030 886</b>	<b>119 340</b>
Skatt på årets resultat	11	-86 243	-186 228
<b>Årets resultat</b>		<b>-3 117 129</b>	<b>-66 888</b>

## Moderbolagets Balansräkning

Not

2014-06-30

2013-06-30

### TILLGÅNGAR

#### Anläggningstillgångar

##### *Finansiella anläggningstillgångar*

Andelar i koncernföretag	17, 18	22 277 977	33 700 000
Fordringar hos koncernföretag	19	14 085 416	7 527 608
Uppskjuten skattefordran	20	953 464	1 039 707
Andra långfristiga fordringar	21	92 232	0
<b>Summa anläggningstillgångar</b>		<b>37 409 089</b>	<b>42 267 315</b>

#### Omsättningstillgångar

##### *Kortfristiga fordringar*

Fordringar hos koncernföretag		528 982	1 434 315
Övriga fordringar		203 995	40
Förutbetalda kostnader och upplupna intäkter		59 432	61 974
		<b>792 409</b>	<b>1 496 329</b>
<b>Summa omsättningstillgångar</b>		<b>792 409</b>	<b>1 496 329</b>
<b>SUMMA TILLGÅNGAR</b>		<b>38 201 498</b>	<b>43 763 644</b>



## Moderbolagets Balansräkning

	Not	2014-06-30	2013-06-30
<b>EGET KAPITAL OCH SKULDER</b>			
<b>Eget kapital</b>	22		
<i>Bundet eget kapital</i>			
Aktiekapital		17 250 000	17 250 000
Reservfond		60 000	60 000
		<b>17 310 000</b>	<b>17 310 000</b>
<i>Fritt eget kapital</i>			
Överkursfond		21 698 000	21 698 000
Balanserad vinst eller förlust		1 073 304	1 140 192
Årets resultat		-3 117 129	-66 888
		<b>19 654 175</b>	<b>22 771 304</b>
<b>Summa eget kapital</b>		<b>36 964 175</b>	<b>40 081 304</b>
<b>Långfristiga skulder</b>			
Checkräkningskredit	24	445 112	532 308
<b>Kortfristiga skulder</b>			
Leverantörsskulder		466 593	842 840
Skulder till koncernföretag	25	7 577	2 008 500
Övriga skulder		109 096	63 296
Upplupna kostnader och förutbetalda intäkter		208 945	235 396
<b>Summa kortfristiga skulder</b>		<b>792 211</b>	<b>3 150 032</b>
<b>SUMMA EGET KAPITAL OCH SKULDER</b>		<b>38 201 498</b>	<b>43 763 644</b>
<b>Ställda säkerheter</b>	26		
<i>För egna skulder och avsättningar</i>			
Företagsinteckningar		600 000	600 000
Pant i aktier i dotterbolag		1 277 977	1 000 000
		<b>1 877 977</b>	<b>1 600 000</b>
<b>Ansvarsförbindelser</b>			
Borgensförbindelse till förmån för dotterbolag		106 800 890	107 876 962
		<b>106 800 890</b>	<b>107 876 962</b>

<b>Moderbolagets</b>	<b>Not</b>	<b>2013-07-01</b>	<b>2012-07-01</b>
<b>Kassaflödesanalys</b>		<b>-2014-06-30</b>	<b>-2013-06-30</b>
<b>Den löpande verksamheten</b>			
Resultat efter finansiella poster		-3 030 886	-187 660
Justeringar för poster som inte ingår i kassaflödet		3 522 023	0
Betald skatt		37	149 997
<b>Kassaflöde från den löpande verksamheten före förändring av rörelsekapital</b>		<b>491 174</b>	<b>-37 663</b>
<b>Kassaflöde från förändring av rörelsekapitalet</b>			
Förändring av kortfristiga fordringar		-416 117	-65 658
Förändring av leverantörsskulder		-501 247	-873 226
Förändring av kortfristiga skulder		-33 215	-218 279
<b>Kassaflöde från den löpande verksamheten</b>		<b>-459 405</b>	<b>-1 194 826</b>
<b>Investeringsverksamheten</b>			
Investeringar i finansiella anläggningstillgångar		0	-3 647 129
Försäljning av finansiella anläggningstillgångar		546 602	0
<b>Kassaflöde från investeringsverksamheten</b>		<b>546 602</b>	<b>-3 647 129</b>
<b>Finansieringsverksamheten</b>			
Nyemission		0	3 955 355
Amortering av skuld		-87 197	532 308
<b>Kassaflöde från finansieringsverksamheten</b>		<b>-87 197</b>	<b>4 487 663</b>
<b>Årets kassaflöde</b>		<b>0</b>	<b>-354 292</b>
<b>Likvida medel vid årets början</b>			
Likvida medel vid årets början		0	354 292
<b>Likvida medel vid årets slut</b>		<b>0</b>	<b>0</b>

## Tilläggsupplysningar

### Redovisnings- och värderingsprinciper

#### Allmänna upplysningar

Årsredovisningen har upprättats enligt årsredovisningslagen och Bokföringsnämndens allmänna råd.

Företaget har valt att inte utnyttja möjligheten att tillämpa förenklingsreglerna i BFNAR 2008:1 Årsredovisning i mindre aktiebolag (K2).

Fordringar har upptagits till de belopp varmed de beräknas inflyta.

Fordringar och skulder i utländsk valuta har omräknats till balansdagens kurs i enlighet med RR8 Redovisning av effekter av ändrade valutakurser. Kursdifferenser på rörelsefordringar och rörelseskulder ingår i rörelseresultatet medan differenser på finansiella fordringar och skulder redovisas bland finansiella poster.

Övriga tillgångar och skulder har upptagits till anskaffningsvärden där inget annat anges.

Redovisningsprinciperna är oförändrade jämfört med föregående år.

#### Intäktsredovisning

Inkomsten redovisas till verkligt värde av vad företaget fått eller kommer att få. Det innebär att företaget redovisar inkomsten till nominellt värde (fakturabelopp) om företaget får ersättning i likvida medel direkt vid leveransen. Avdrag görs för lämnade rabatter.

Intäkter har tagits upp till verkligt värde av vad som erhållits eller kommer att erhållas och redovisas i den omfattning det är sannolikt att de ekonomiska fördelarna kommer att tillgodogöras bolaget och intäkterna kan beräknas på ett tillförlitligt sätt.

Ersättning i form av ränta, royalty eller utdelning redovisas som intäkt när det är sannolikt att företaget kommer att få de ekonomiska fördelar som är förknippade med transaktionen och när inkomsten kan beräknas på ett tillförlitligt sätt.

## **Koncernredovisning**

### ***Redovisningsprinciper***

Vid upprättande av koncernredovisningen har vägledning hämtats från Redovisningsrådets rekommendation RR 1:00.

Koncernredovisningen omfattar de företag i vilket moderföretaget direkt eller indirekt innehar mer än hälften av rösterna för samtliga andelar, eller på annat sätt har ett bestämmande inflytande enligt ÅRL 1:4. Dotterföretagens resultat ingår i koncernens resultat från och med förvärvstidpunkten fram till och med då det avyttras.

### ***Konsolideringsmetod***

Koncernredovisningen upprättas enligt förvärvsmetoden.

Vid förvärvsmetoden betraktas ett företags förvärv av ett dotterföretag som en transaktion varigenom moderbolaget indirekt förvärvar dotterföretagets tillgångar och övertar dess skulder.

### ***Transaktioner mellan koncernföretag***

Koncerninterna fordringar och skulder samt transaktioner mellan koncernföretag liksom orealiserade vinster elimineras i sin helhet. Orealiserade förluster elimineras också såvida inte transaktionen motsvarar ett nedskrivningsbehov. (RR1:0, punkt 13)

Förändring av internvinst under räkenskapsåret har eliminerats i koncernresultaträkningen.

### ***Omräkning av utländska dotterföretag***

Utländska dotterföretags bokslut har omräknats enligt dagskursmetoden. Samtliga poster i balansräkningen har omräknats till balansdagskurs. Alla poster i resultaträkningen har omräknats till genomsnittskurs under räkenskapsåret.

### **Anläggningstillgångar**

Immateriella och materiella anläggningstillgångar redovisas till anskaffningsvärde minskat med ackumulerade avskrivningar enligt plan och eventuella nedskrivningar.

### **Skatter**

Redovisade inkomstskatter innefattar skatt som ska betalas eller erhållas avseende aktuellt år, justeringar avseende tidigare års aktuella skatt och förändringar i uppskjuten skatt.

Värdering av samtliga skatteskulder/fordringar sker till nominella belopp och görs enligt de skattregler och skattesatser som är beslutade eller som är aviserade och med stor säkerhet kommer att fastställas.

För poster som redovisas i resultaträkningen, redovisas även därmed sammanhängande skatteeffekter i resultaträkningen. Skatteeffekter av poster som redovisas direkt mot eget kapital, redovisas mot eget kapital.

Uppskjuten skatt beräknas enligt balansräkningsmetoden på alla väsentliga temporära skillnader som uppkommer mellan redovisade och skattemässiga värden på tillgångar, skulder och avsättningar. Uppskjuten skattefordran avseende underskottsavdrag eller andra skattemässiga avdrag redovisas i den utsträckning det är sannolikt att avdraget kan avräknas mot överskott vid framtida beskattning.

I företaget redovisas på grund av sambandet mellan redovisning och beskattning den uppskjutna skatteskulden på obeskattade reserver, som en del av de obeskattade reserverna.

### **Nyckeltalsdefinitioner**

Resultat per aktie

Resultat efter skatt genom antal aktier vid bokslutsdatum.

Rörelsemarginal

Rörelseresultat i procent av omsättningen.

Vinstmarginal

Rörelseresultat plus finansiella intäkter i procent av omsättningen

Avkastning på eget kapital

Resultat efter finansiella poster i procent av justerat eget kapital.

Avkastning på totalt kapital

Rörelseresultat plus finansiella intäkter i procent av balansomslutningen.

Soliditet

Justerat eget kapital i procent av balansomslutningen

Skuldsättningsgrad

Justerade skulder genom justerat eget kapital.

Kassalikviditet

Omsättningstillgångar exklusive lager och pågående arbete i procent av kortfristiga skulder

## Noter

### Not Uppgifter om moderföretaget

#### Koncernen

Namn	Org.nr	Säte
Edshultshall Holding AB	556759-5458	Hälleviksstrand

#### Moderbolaget

Namn	Org.nr	Säte
Edshultshall Holding AB	556759-5458	Hälleviksstrand

### Not 1 Inköp och försäljning mellan koncernföretag

#### Koncernen

	2013-07-01 -2014-06-30	2012-07-01 -2013-06-30
Andel av årets totala inköp som skett från andra företag i koncernen	1,85 %	3,19 %
Andel av årets totala försäljningar som skett till andra företag i koncernen	0,00 %	0,00 %

#### Moderbolaget

	2013-07-01 -2014-06-30	2012-07-01 -2013-06-30
Andel av årets totala inköp som skett från andra företag i koncernen	64,39 %	54,99 %
Andel av årets totala försäljningar som skett till andra företag i koncernen	100,00 %	98,82 %

### Not 2 Övriga rörelseintäkter

#### Koncernen

	2013-07-01 -2014-06-30	2012-07-01 -2013-06-30
Försäkringsersättningar	7 417 693	33 512
Återvunna kundförluster	0	250 000
	<b>7 417 693</b>	<b>283 512</b>

### Not 3 Arvode till revisorer Koncernen

Med revisionsuppdrag avses granskning av årsredovisningen och bokföringen samt styrelsens och verkställande direktörens förvaltning, övriga arbetsuppgifter som det ankommer på bolagets revisor att utföra samt rådgivning eller annat biträde som föranleds av iakttagelser vid sådan granskning eller genomförandet av sådana övriga arbetsuppgifter.

	<b>2013-07-01</b> <b>-2014-06-30</b>	<b>2012-07-01</b> <b>-2013-06-30</b>
<b>KPMG</b>		
Revisionsuppdrag	145 000	194 000
Övriga tjänster	77 450	0
	<b>222 450</b>	<b>194 000</b>

### Moderbolaget

Med revisionsuppdrag avses granskning av årsredovisningen och bokföringen samt styrelsens och verkställande direktörens förvaltning, övriga arbetsuppgifter som det ankommer på bolagets revisor att utföra samt rådgivning eller annat biträde som föranleds av iakttagelser vid sådan granskning eller genomförandet av sådana övriga arbetsuppgifter.

	<b>2013-07-01</b> <b>-2014-06-30</b>	<b>2012-07-01</b> <b>-2013-06-30</b>
<b>KPMG</b>		
Revisionsuppdrag	70 000	85 000
Övriga tjänster	77 450	0
	<b>147 450</b>	<b>85 000</b>

**Not 4 Anställda och personalkostnader  
Koncernen**

	<b>2013-07-01 -2014-06-30</b>	<b>2012-07-01 -2013-06-30</b>
<b>Medelantalet anställda</b>		
Män	33	28
	<b>33</b>	<b>28</b>
<b>Löner och andra ersättningar</b>		
Styrelse	138 197	134 943
Verkställande direktör	0	0
Övriga anställda	12 831 566	11 164 126
	<b>12 969 763</b>	<b>11 299 069</b>
<b>Sociala kostnader</b>		
Styrelsens övriga sociala avgifter enligt lag och avtal	4 513	13 630
VD:s övriga sociala avgifter enligt lag och avtal	0	0
Övriga sociala avgifter enligt lag och avtal	340 563	223 130
	<b>345 076</b>	<b>236 760</b>
Övriga personalkostnader	64 845	120 329
<b>Totala löner, ersättningar, sociala kostnader och pensionskostnader</b>	<b>13 379 684</b>	<b>11 656 158</b>

Styrelsen består av tre män inklusive VD:n och företagsledningen består av två män.

Styrelseordförande erhåller två prisbasbelopp per år och styrelseledamoten som ej är VD erhåller ett prisbasbelopp per år.

Övriga ersättningar har utbetalats till VD, Fredrik Johansson, med 1 200 000 kronor (1 134 000 kronor), via bolag. Från och med 1 juli 2014 är Fredrik Johansson anställd och kommer erhålla ersättning via lön.



## Moderbolaget

	2013-07-01 -2014-06-30	2012-07-01 -2013-06-30
<b>Medelantalet anställda</b>		
Män	1 <b>1</b>	1 <b>1</b>
<b>Löner och andra ersättningar</b>		
Styrelse	138 197	134 943
Verkställande direktör	0	0
	<b>138 197</b>	<b>134 943</b>
<b>Sociala kostnader</b>		
Styrelsens övriga sociala avgifter enligt lag och avtal	4 513	13 630
	<b>4 513</b>	<b>13 630</b>
<b>Totala löner, ersättningar, sociala kostnader och pensionskostnader</b>	<b>142 710</b>	<b>148 573</b>

Ersättningarna avser VD- och styrelsearvoden.

Styrelsen består av tre män inklusive VD:n och företagsledningen består av två män(koncernnivå).

Styrelseordförande erhåller två prisbasbelopp per år och styrelseledamoten som ej är VD erhåller ett prisbasbelopp per år.

Övriga ersättningar har utbetalats till VD, Fredrik Johansson, med 1 200 000 kronor (1 134 000 kronor), via bolag. Från och med 1 juli 2014 är Fredrik Johansson anställd och kommer erhålla ersättning via lön.

## Not 5 Avskrivningar och nedskrivningar Koncernen

Anläggningstillgångar skrivs av enligt plan över den förväntade nyttjandeperioden med hänsyn till väsentligt restvärde. Följande avskrivningsprocent tillämpas:

### Immateriella anläggningstillgångar

Balanserade utgifter	20-33 %
Goodwill	20 %

### Materiella anläggningstillgångar

Inventarier och verktyg	20 %
Fartyg	3-6 %
Andelar i olje- och gaskällor	14 %

**Not 6 Resultat från andelar i koncernföretag  
Koncernen**

	<b>2013-07-01</b>	<b>2012-07-01</b>
	<b>-2014-06-30</b>	<b>-2013-06-30</b>
Resultat vid avyttringar	74 994	0
	<b>74 994</b>	<b>0</b>

**Moderbolaget**

	<b>2013-07-01</b>	<b>2012-07-01</b>
	<b>-2014-06-30</b>	<b>-2013-06-30</b>
Erhållna utdelningar	113 920	0
Resultat vid avyttringar	75 271	0
Nedskrivningar	-3 422 023	0
	<b>-3 232 832</b>	<b>0</b>

**Not 7 Resultat från övriga värdepapper och fordringar som är anläggningstillgångar  
Koncernen**

	<b>2013-07-01</b>	<b>2012-07-01</b>
	<b>-2014-06-30</b>	<b>-2013-06-30</b>
Nedskrivningar	-970 339	0
	<b>-970 339</b>	<b>0</b>

**Moderbolaget**

	<b>2013-07-01</b>	<b>2012-07-01</b>
	<b>-2014-06-30</b>	<b>-2013-06-30</b>
Nedskrivningar	-100 000	0
	<b>-100 000</b>	<b>0</b>

**Not 8 Övriga ränteintäkter och liknande resultatposter  
Koncernen**

	<b>2013-07-01</b>	<b>2012-07-01</b>
	<b>-2014-06-30</b>	<b>-2013-06-30</b>
Övriga ränteintäkter	313 102	292 699
Kursdifferenser	160 227	177 230
	<b>473 329</b>	<b>469 929</b>

**Moderbolaget**

	<b>2013-07-01</b>	<b>2012-07-01</b>
	<b>-2014-06-30</b>	<b>-2013-06-30</b>
Övriga ränteintäkter	21 667	145
	<b>21 667</b>	<b>145</b>

**Not 9 Övriga räntekostnader  
Koncernen**

	<b>2013-07-01</b>	<b>2012-07-01</b>
	<b>-2014-06-30</b>	<b>-2013-06-30</b>
Räntekostnader	-3 593 587	-3 716 995
Valutakursförluster	-1 332 498	-496 631
	<b>-4 926 085</b>	<b>-4 213 626</b>

**Moderbolaget**

	<b>2013-07-01</b>	<b>2012-07-01</b>
	<b>-2014-06-30</b>	<b>-2013-06-30</b>
Räntekostnader	-44 974	-33 303
Valutakursförluster	-208	-565
	<b>-45 182</b>	<b>-33 868</b>

**Not 10 Bokslutsdispositioner  
Moderbolaget**

	<b>2013-07-01</b>	<b>2012-07-01</b>
	<b>-2014-06-30</b>	<b>-2013-06-30</b>
Mottagna koncernbidrag	0	307 000
	<b>0</b>	<b>307 000</b>

### Not 11 Skatt på årets resultat Koncernen

	2013-07-01 -2014-06-30	2012-07-01 -2013-06-30
Aktuell skatt	-3 689	-946
Uppskjuten skatt avseende underskottsavdrag	-167 957	55 266
Uppskjuten skatt	-82 160	26 239
Justering av uppskjuten skatt på grund av skatteförändring	0	-378 153
	<b>-253 806</b>	<b>-297 594</b>

### Moderbolaget

	2013-07-01 -2014-06-30	2012-07-01 -2013-06-30
Aktuell skatt	0	0
Uppskjuten skatt avseende underskottsavdrag	-86 243	-26 448
Justering av uppskjuten skatt på grund av skatteförändring	0	-159 780
	<b>-86 243</b>	<b>-186 228</b>

### Not 12 Balanserade utgifter på annans egendom Koncernen

	2014-06-30	2013-06-30
Ingående anskaffningsvärden	44 937	44 937
Inköp	478 788	0
<b>Utgående ackumulerade anskaffningsvärden</b>	<b>523 725</b>	<b>44 937</b>
Ingående avskrivningar	-34 847	-25 860
Årets avskrivningar	-57 921	-8 987
<b>Utgående ackumulerade avskrivningar</b>	<b>-92 768</b>	<b>-34 847</b>
<b>Utgående redovisat värde</b>	<b>430 957</b>	<b>10 090</b>

### Not 13 Goodwill Koncernen

	2014-06-30	2013-06-30
Ingående anskaffningsvärden	60 000	60 000
<b>Utgående ackumulerade anskaffningsvärden</b>	<b>60 000</b>	<b>60 000</b>
Ingående avskrivningar	-50 268	-38 268
Årets avskrivningar	-9 732	-12 000
<b>Utgående ackumulerade avskrivningar</b>	<b>-60 000</b>	<b>-50 268</b>
<b>Utgående redovisat värde</b>	<b>0</b>	<b>9 732</b>

### Not 14 Andelar i olje- och gaskällor Koncernen

	2014-06-30	2013-06-30
Ingående anskaffningsvärden	435 309	451 493
Valutakursförändringar	1 751	-16 184
<b>Utgående ackumulerade anskaffningsvärden</b>	<b>437 060</b>	<b>435 309</b>
Ingående avskrivningar	-318 977	-317 731
Årets avskrivningar	-59 098	-12 429
Valutakursförändringar	-3 187	11 183
<b>Utgående ackumulerade avskrivningar</b>	<b>-381 262</b>	<b>-318 977</b>
<b>Utgående redovisat värde</b>	<b>55 798</b>	<b>116 332</b>

\* Eftersom Pallas Petroleum Inc. bokförs i USD uppstår differenser mellan åren som beror på valutakursförändringar.

### Not 15 Fartyg Koncernen

	2014-06-30	2013-06-30
Ingående anskaffningsvärden	150 540 380	146 348 204
Inköp	602 321	2 987 432
Valutakursförändringar*	6 453 548	1 204 744
<b>Utgående ackumulerade anskaffningsvärden</b>	<b>157 596 249</b>	<b>150 540 380</b>
Ingående avskrivningar	-21 127 542	-13 386 210
Årets avskrivningar	-7 137 871	-6 755 560
Valutakursförändringar*	-730 328	-985 772
<b>Utgående ackumulerade avskrivningar</b>	<b>-28 995 741</b>	<b>-21 127 542</b>
Ingående nedskrivningar	-6 600 000	-6 600 000
Årets nedskrivningar**	-8 866 686	0
<b>Utgående ackumulerade nedskrivningar</b>	<b>-15 466 686</b>	<b>-6 600 000</b>
<b>Utgående redovisat värde</b>	<b>113 133 822</b>	<b>122 812 838</b>

\* Eftersom Pallas Shipinvest Ltd och Pallas Shipinvest 2 Ltd bokförs i Euro uppstår differenser mellan åren som beror på valutakursförändringar.

\*\*Per 2014-06-30 har en nedskrivning genomförts på 8 866 686 kronor, då marknaden och värderingar indikerar på en bestående värdenedgång på fartyget Pallas Ocean.

**Not 16 Inventarier, verktyg och installationer  
Koncernen**

	<b>2014-06-30</b>	<b>2013-06-30</b>
Ingående anskaffningsvärden	103 901	103 901
<b>Utgående ackumulerade anskaffningsvärden</b>	<b>103 901</b>	<b>103 901</b>
Ingående avskrivningar	-74 096	-53 316
Årets avskrivningar	-20 402	-20 780
<b>Utgående ackumulerade avskrivningar</b>	<b>-94 498</b>	<b>-74 096</b>
<b>Utgående redovisat värde</b>	<b>9 403</b>	<b>29 805</b>

**Not 17 Andelar i koncernföretag  
Moderbolaget**

	<b>2014-06-30</b>	<b>2013-06-30</b>
Ingående anskaffningsvärden	33 700 000	33 700 000
Försäljningar/utrangeringar	-100 000	0
Återbetalning av aktiekapital	-8 900 000	0
Ovillkorat aktieägartillskott	1 000 000	0
<b>Utgående ackumulerade anskaffningsvärden</b>	<b>25 700 000</b>	<b>33 700 000</b>
Ingående nedskrivningar	0	0
Årets nedskrivningar	-3 422 023	0
<b>Utgående ackumulerade nedskrivningar</b>	<b>-3 422 023</b>	<b>0</b>
<b>Utgående redovisat värde</b>	<b>22 277 977</b>	<b>33 700 000</b>

Under räkenskapsåret 2013-07-01 - 2014-06-30 har ett ovillkorat aktieägartillskott på 1 000 000 kronor genomförts till det helägda dotterbolaget Pallas Oil AB.

Under räkenskapsåret 2013-07-01 - 2014-06-30 har nedskrivningar gjorts avseende andelarna i Pallas Oil AB och Ocean Rederi AB med 722 023 kronor respektive 2 700 000 kronor.

Pallas Investment Kredit AB har under räkenskapsåret 2013-07-01 – 2014-06-30 skrivit ned aktiekapitalet med 8 900 000 kronor och i samband med detta återbetalat detta belopp till Bolaget.

Bolaget har i januari 2014 avyttrat Pallas Investment Kredit AB.

## Not 18 Specifikation andelar i koncernföretag Moderbolaget

Namn	Kapital- andel	Rösträtts- andel	Antal andelar	Bokfört värde
Pallas Oil AB	100%	100%	10 000	1 277 977
Pallas Petroleum Inc.	100%	100%	1 000	0
Pallas Shipping AB	100%	100%	5 000	21 000 000
Pallas Shipinvest Ltd	100%	100%	0	0
Pallas Shipinvest 2 Ltd	100%	100%	0	0
Pallas Shipinvest 3 Ltd	100%	100%	0	0
Ocean Rederi AB	75%	75%	30 000	0
				<b>22 277 977</b>

	Org.nr	Säte	Eget kapital	Resultat
Pallas Oil AB	556639-1339	Göteborg	1 277 977	-758 229
Pallas Petroleum Inc.	800973565	Texas, USA	-635 603	52 039
Pallas Shipping AB	556777-6447	Göteborg	507 234	471
Pallas Shipinvest Ltd	103097	Gibraltar	1 023 021	564 932
Pallas Shipinvest 2 Ltd	105920	Gibraltar	191 380	1 193 460
Pallas Shipinvest 3 Ltd	110935	Gibraltar	-2 804 804	-2 730 384
Ocean Rederi AB	556756-1401	Göteborg	-6 649 486	-10 376 126

Andelarna i Pallas Shipping AB bedöms ej ha något nedskrivningsbehov, då det finns ett betydande övervärde i fartyget som ägs av Pallas Shipping AB:s dotterbolag Pallas Shipinvest 2 Ltd.

Andelarna i Pallas Oil AB och Ocean Rederi AB är nedskrivna med 722 023 kronor respektive 2 700 000 kronor.

## Not 19 Fordringar hos koncernföretag Moderbolaget

Fordringen avser Pallas Shipping AB.

	2014-06-30	2013-06-30
Ingående anskaffningsvärden	7 527 608	3 880 479
Tillkommande fordringar	6 557 808	3 647 129
<b>Utgående ackumulerade anskaffningsvärden</b>	<b>14 085 416</b>	<b>7 527 608</b>
<b>Utgående redovisat värde</b>	<b>14 085 416</b>	<b>7 527 608</b>

## Not 20 Uppskjuten skattefordran Koncernen

Den uppskjutna skattefordran avser dels ett skattemässigt underskott i Pallas Group AB(publ) och dels en internvinst på M/S Pallas Ocean från räkenskapsåret 2008/2009.

Det skattemässiga underskottet kommer att utnyttjas mot de kommande årens beräknade överskott.

	2014-06-30	2013-06-30
Koncernintern vinst vid internförsäljning av M/S Pallas Ocean	876 583	955 324
Aktiverad koncernintern ränta vid byggnation av M/T Pallas	76 359	79 778
Uppskjuten skatteskuld på överavskrivningar	0	0
Aktiverade skattemässiga underskott	953 464	1 121 421
<b>Total uppskjuten skattefordran</b>	<b>1 906 406</b>	<b>2 156 523</b>

## Moderbolaget

Den uppskjutna skattefordran avser ett skattemässigt underskott i Pallas Group AB(publ). Det skattemässiga underskottet kommer att utnyttjas mot de kommande årens beräknade överskott.

## Not 21 Andra långfristiga fordringar Koncernen

	2014-06-30	2013-06-30
Ingående anskaffningsvärden	537 127	470 441
Avgående fordringar	-165 494	-176 907
Omklassificeringar	-134 948	243 593
<b>Utgående ackumulerade anskaffningsvärden</b>	<b>236 685</b>	<b>537 127</b>
Ingående nedskrivningar	-44 453	-294 453
Återförda nedskrivningar	0	250 000
Årets nedskrivningar	-100 000	0
<b>Utgående ackumulerade nedskrivningar</b>	<b>-144 453</b>	<b>-44 453</b>
<b>Utgående redovisat värde</b>	<b>92 232</b>	<b>492 674</b>



### Moderbolaget

	2014-06-30	2013-06-30
Tillkommande fordringar	380 390	0
Avgående fordringar	-53 210	0
Omklassificeringar	-134 948	0
<b>Utgående ackumulerade anskaffningsvärden</b>	<b>192 232</b>	<b>0</b>
Årets nedskrivningar	-100 000	0
<b>Utgående ackumulerade nedskrivningar</b>	<b>-100 000</b>	<b>0</b>
<b>Utgående redovisat värde</b>	<b>92 232</b>	<b>0</b>

### Not 22 Förändring av eget kapital

#### Koncernen

Antal A-aktier: 1 200 000

Antal B-aktier: 16 050 000

	Aktie- kapital	Bundna reserver	Fria reserver	Årets resultat
Belopp vid årets ingång	17 250 000	360 000	-3 333 321	590 068
Disposition enligt beslut av årets årsstämma:			590 068	-590 068
Omräkningsdifferens			837 771	
Årets resultat				-11 487 211
<b>Belopp vid årets utgång</b>	<b>17 250 000</b>	<b>360 000</b>	<b>-1 905 482</b>	<b>-11 487 211</b>

I årets resultat ingår minoritetsägaren av Ocean Rederi AB:s andel av resultatet om -2 439 343 kronor, då styrelsen gör bedömningen att minoritetsägaren ej har förmåga att fullgöra sin andel av bolagets åtaganden.

I samband med avyttringen av Pallas Ocean som genomförts efter balansdagen så vänds en internvinst upp på cirka 2 Mkr, vilket innebär att koncernens egna kapital ökar med motsvarande belopp.

### Moderbolaget

Antal A-aktier: 1 200 000

Antal B-aktier: 16 050 000

	Aktie- kapital	Reservfond	Balanserat resultat	Årets resultat
Belopp vid årets ingång	17 250 000	60 000	22 838 192	-66 888
Disposition enligt beslut av årets årsstämma:			-66 888	66 888
Årets resultat				-3 117 129
<b>Belopp vid årets utgång</b>	<b>17 250 000</b>	<b>60 000</b>	<b>22 771 304</b>	<b>-3 117 129</b>

**Not 23 Långfristiga skulder  
Koncernen**

	<b>2014-06-30</b>	<b>2013-06-30</b>
<b>Förfaller senare än ett år men inom fem år efter balansdagen</b>		
Kreditinstitut	107 293 868	102 789 255
	<b>107 293 868</b>	<b>102 789 255</b>
<b>Förfaller senare än fem år efter balansdagen</b>		
Kreditinstitut	0	0
	<b>0</b>	<b>0</b>

Samtliga skulder till kreditinstitut som klassificeras som kortfristiga skulder förfaller inom 1 år efter balansdagen.

**Not 24 Checkräkningskredit  
Koncernen**

	<b>2014-06-30</b>	<b>2013-06-30</b>
Beviljat belopp på checkräkningskredit uppgår till	4 718 775	1 500 000
Utnyttjad kredit uppgår till	4 189 971	1 413 042

**Moderbolaget**

	<b>2014-06-30</b>	<b>2013-06-30</b>
Beviljat belopp på checkräkningskredit uppgår till	600 000	600 000
Utnyttjad kredit uppgår till	445 112	532 308

**Not 25 Skulder till koncernföretag  
Koncernen**

	<b>2014-06-30</b>	<b>2013-06-30</b>
<b>Skulder till koncernföretag</b>		
Edshultshall Holding AB	0	125 000
	<b>0</b>	<b>125 000</b>

## Moderbolaget

Samtliga skulder förfaller inom 1 år.

	2014-06-30	2013-06-30
<b>Skulder till koncernföretag</b>		
Edshultshall Holding AB	0	125 000
Ocean Rederi AB	7 577	60 140
Pallas Investment Kredit AB	0	1 823 360
	<b>7 577</b>	<b>2 008 500</b>

**Not 26 Ställda säkerheter  
Koncernen**

	2014-06-30	2013-06-30
<b>För skulder till kreditinstitut:</b>		
Företagsinteckningar	1 300 000	1 300 000
Fartygsinteckningar	135 490 058	129 103 324
Pant i aktier i Pallas Oil AB	1 277 977	1 036 207
Pant i aktier i Pallas Shipinvest Ltd, Pallas Shipinvest 2 Ltd	0	0
	<b>138 068 035</b>	<b>131 439 531</b>

**Moderbolaget**

	2014-06-30	2013-06-30
<b>För skulder till kreditinstitut:</b>		
Företagsinteckningar	600 000	600 000
Pant i aktier i dotterbolag	1 277 977	1 000 000
	<b>1 877 977</b>	<b>1 600 000</b>
<b>Ansvarsförbindelse</b>		
Till förmån för dotterbolag, borgen	106 800 890	107 876 962
	<b>106 800 890</b>	<b>107 876 962</b>

Göteborg

18 / 11 2014



Lars Stensman  
Ordförande



Inge Pettersson



Fredrik Johansson  
Verkställande direktör

**Revisorspåteckning**

Min revisionsberättelse har lämnats

18 / 11 2014



Fredrik Waern  
Auktoriserad revisor

## Revisionsberättelse

Till årsstämman i Pallas Group AB, org. nr 556712-3038

### Rapport om årsredovisningen och koncernredovisningen

Jag har utfört en revision av årsredovisningen och koncernredovisningen för Pallas Group AB för räkenskapsåret 2013-07-01-2014-06-30.

*Styrelsens och verkställande direktörens ansvar för årsredovisningen och koncernredovisningen*

Det är styrelsen och verkställande direktören som har ansvaret för att upprätta en årsredovisning och koncernredovisning som ger en rättvisande bild enligt årsredovisningslagen och för den interna kontroll som styrelsen och verkställande direktören bedömer är nödvändig för att upprätta en årsredovisning och koncernredovisning som inte innehåller väsentliga felaktigheter, vare sig dessa beror på oegentligheter eller på fel.

*Revisorns ansvar*

Mitt ansvar är att uttala mig om årsredovisningen och koncernredovisningen på grundval av min revision. Jag har utfört revisionen enligt International Standards on Auditing och god revisionssed i Sverige. Dessa standarder kräver att jag följer yrkesetiska krav samt planerar och utför revisionen för att uppnå rimlig säkerhet att årsredovisningen och koncernredovisningen inte innehåller väsentliga felaktigheter.

En revision innefattar att genom olika åtgärder inhämta revisionsbevis om belopp och annan information i årsredovisningen och koncernredovisningen. Revisorn väljer vilka åtgärder som ska utföras, bland annat genom att bedöma riskerna för väsentliga felaktigheter i årsredovisningen och koncernredovisningen, vare sig dessa beror på oegentligheter eller på fel. Vid denna riskbedömning beaktar revisorn de delar av den interna kontrollen som är relevanta för hur bolaget upprättar årsredovisningen och koncernredovisningen för att ge en rättvisande bild i syfte att utforma granskningsåtgärder som är ändamålsenliga med hänsyn till omständigheterna, men inte i syfte att göra ett uttalande om effektiviteten i bolagets interna kontroll. En revision innefattar också en utvärdering av ändamålsenligheten i de redovisningsprinciper som har använts och av rimligheten i styrelsens och verkställande direktörens uppskattningar i redovisningen, liksom en utvärdering av den övergripande presentationen i årsredovisningen och koncernredovisningen.

Jag anser att de revisionsbevis jag har inhämtat är tillräckliga och ändamålsenliga som grund för mina uttalanden.

*Uttalanden*

Enligt min uppfattning har årsredovisningen och koncernredovisningen upprättats i enlighet med årsredovisningslagen och ger en i alla väsentliga avseenden rättvisande bild av moderbolagets och koncernens finansiella ställning per den 30 juni 2014 och av dess finansiella resultat och kassaflöden för räkenskapsåret enligt årsredovisningslagen. Förvaltningsberättelsen är förenlig med årsredovisningens och koncernredovisningens övriga delar.

Jag tillstyrker därför att årsstämman fastställer resultaträkningen och balansräkningen för moderbolaget och för koncernen.

### Rapport om andra krav enligt lagar och andra författningar

Utöver min revision av årsredovisningen och koncernredovisningen har jag även utfört en revision av förslaget till dispositioner beträffande bolagets vinst eller förlust samt styrelsens och verkställande direktörens förvaltning för Pallas Group AB för räkenskapsåret 2013-07-01-2014-06-30.

*Styrelsens och verkställande direktörens ansvar*

Det är styrelsen som har ansvaret för förslaget till dispositioner beträffande bolagets vinst eller förlust, och det är styrelsen och verkställande direktören som har ansvaret för förvaltningen enligt aktiebolagslagen.

*Revisorns ansvar*

Mitt ansvar är att med rimlig säkerhet uttala mig om förslaget till dispositioner beträffande bolagets vinst eller förlust och om förvaltningen på grundval av min revision. Jag har utfört revisionen enligt god revisionssed i Sverige.

Som underlag för mitt uttalande om styrelsens förslag till dispositioner beträffande bolagets vinst eller förlust har jag granskat om förslaget är förenligt med aktiebolagslagen.

Som underlag för mitt uttalande om ansvarsfrihet har jag utöver min revision av årsredovisningen och koncernredovisningen granskat väsentliga beslut, åtgärder och förhållanden i bolaget för att kunna bedöma om någon styrelseledamot eller verkställande direktören är ersättningskyldig mot bolaget. Jag har även granskat om någon styrelseledamot eller verkställande direktören på annat sätt har handlat i strid med aktiebolagslagen, årsredovisningslagen eller bolagsordningen.

Jag anser att de revisionsbevis jag har inhämtat är tillräckliga och ändamålsenliga som grund för mina uttalanden.

*Uttalanden*

Jag tillstyrker att årsstämman disponerar vinsten enligt förslaget i förvaltningsberättelsen och beviljar styrelsens ledamöter och verkställande direktören ansvarsfrihet för räkenskapsåret.

Göteborg 2014-11-18



Fredrik Waern  
Auktoriserad revisor



Pallas Group AB (publ)  
Hälleflundregatan 12, SE- 426 58 Västra Frölunda Hemsida: [www.pallasgroup.se](http://www.pallasgroup.se)  
Tel: +46 (0)31 13 50 28 – Fax: +46 (0)31 13 50 29